



# Verhale van Antieke Wêrelde

## Die Boere van die Neolitikum



Elf duisend jaar gelede het die aarde se klimaat warmer geword. Terselfdertyd het die menslike samelewing een van die grootste tegnologiese verskuiwings in ons hele geskiedenis ondergaan, met die koms van boerdery.

Ek weet wat jy dink: "BOERDERY?!" Maar jy sal sien - boerdery het die samelewing vir altyd verander! Argeoloë noem hierdie tydperk die Neolities.





## Sedentisme

Die ontwikkeling van boerdery het beteken dat mense nie meer die hele jaar troppe diere hoef te volg nie, maar hulle op een plek kon vestig. Dit word "sedentisme" genoem. Nou kon ons, ons tyd spandeer om nuwe uitvindings te ontwikkel.



## Yayoi Japan

In Japan word die Neolitikum die Yayoi tydperk genoem.  
Mense het in groot, versterkte dorpieë gewoon. Hulle  
vernaamste oes was rys – om dit te oes was rug breek werk  
vir die hele dorp!





## Reg oor die hele wêreld

Boerdery het op verskillende plekke op verskillende tye begin. Regoor die wêreld, van die berge van Peru tot die vrugbare rivier valleie van Asië, het mense die aarde begin bewerk. Hierdie warm, stabiele klimaat het mense toegelaat om jaar na jaar dieselfde oes te groei.



## Oes

Sonder die Neolitikum sou mense nie met koring, aartappels, rys of tamaties boer nie. Om dit anders te stel - geen koring of tamaties beteken geen pizza nie!





## Eerste Vee

Hoekom die hele dag jag terwyl jy net diere langs jou huis kan hou? Varke, koeie, hoenders, skape en bokke is almal in die Neolitikum geboer.



## Wonderlike Pottebakkerij

Pottebakkerij verskyn dikwels saam met die ontwikkeling van boerdery. Alhoewel ons borde en koppies nou as vanselfsprekend aanvaar, was dit destyds lewensveranderend. Mense het pottebakkerij gebruik vir kook, eet, berging en die vervaardiging van nuwe goedere soos alkohol.



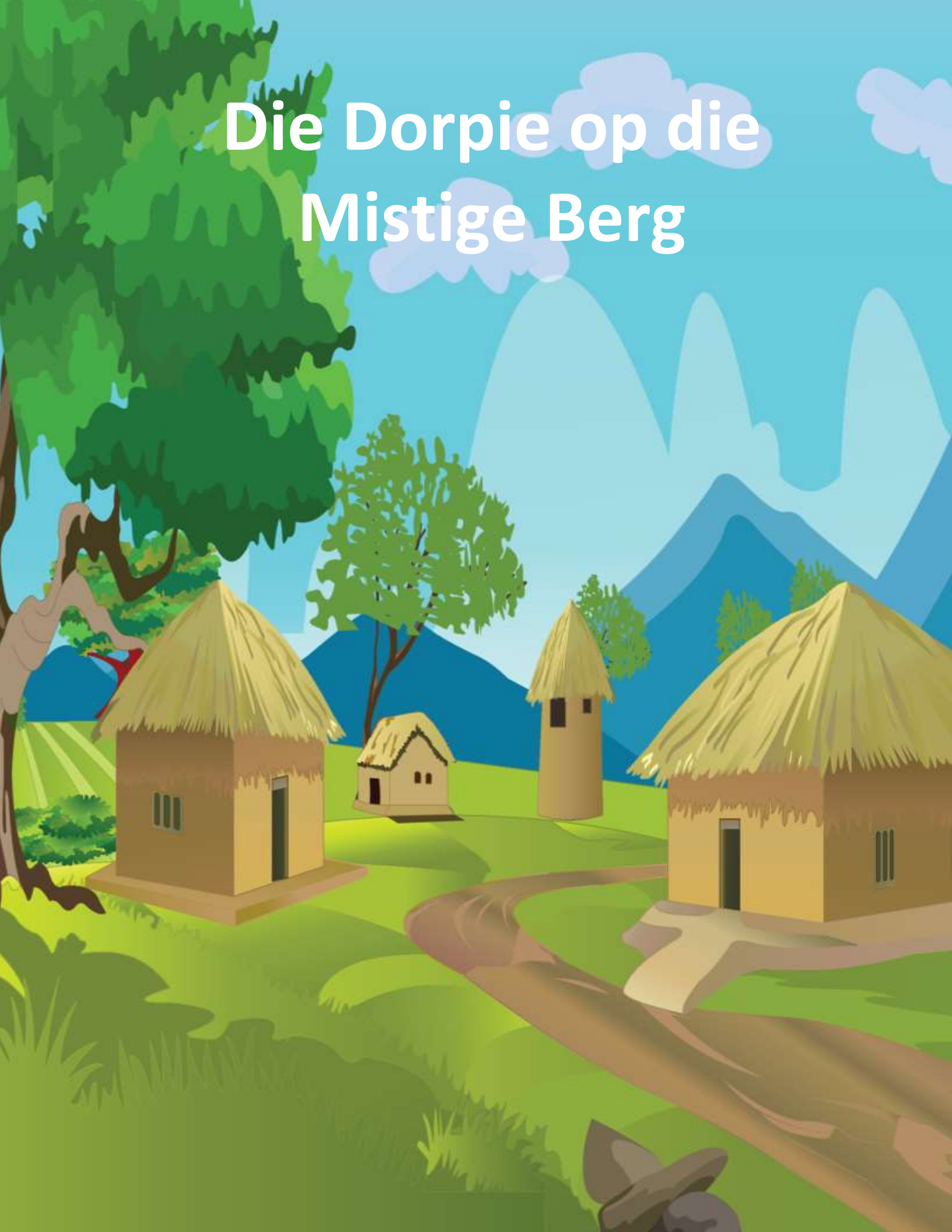


## Dorpslewe

Een groot voordeel van boerdery is dat jy meer kos kan produseer as wat jy nodig het en dit vir later kan bêre. Dit het beteken dat gesinne groter geword het en op dieselfde plek gebly het. Dit was belangrik om jou oeste te beskerm! Dit het daartoe gelei dat die eerste dorpies in die argeologiese rekord verskyn het (en waarskynlik die eerste nuuskierige bure ook).



# Die Dorpie op die Mistige Berg



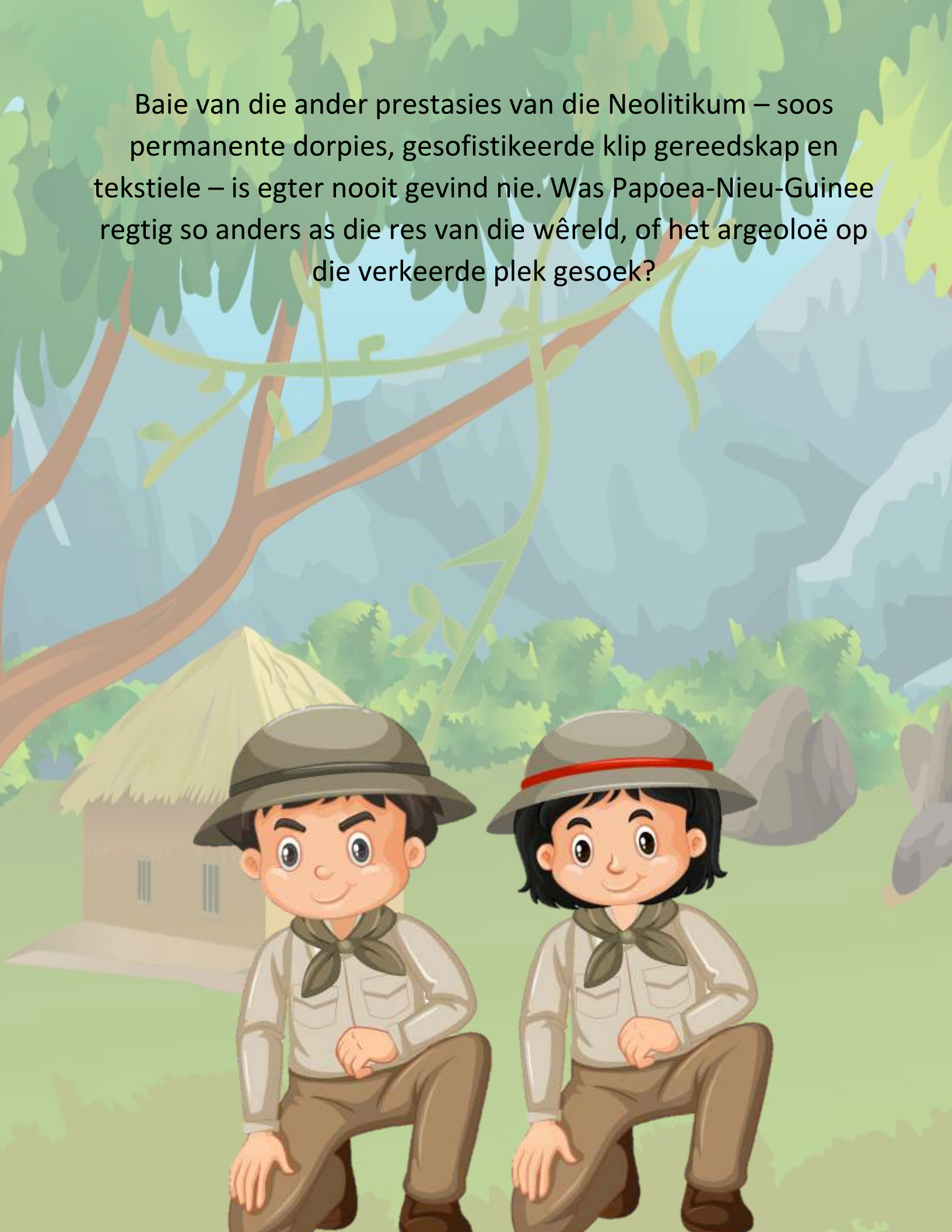


In 2019 het Ben Show en sy span Australiese en Papoea-Nieu-Guineese argeoloë in 'n uiters afgeleë deel van die wêreld gewerk. Letterlik bo-op 'n berg, in die hartjie van Papoea-Nieu-Guinee se verdedigings reënwood. Hulle was op soek na ou Neolitiese dorpies.

Dit was vir 'n paar jare bekend dat landbou in Papoea-Nieu-Guinee ongeveer 10 000 jaar gelede begin het. Net toe 'n boerdery in die res van die wêreld ontstaan het, het die ou inwoners van Papoea-Nieu-Guinee begin eksperimenteer met die boerdery van broodwortel en neute.



Baie van die ander prestasies van die Neolitikum – soos permanente dorpie, gesofistikeerde klip gereedskap en tekstiele – is egter nooit gevind nie. Was Papoea-Nieu-Guinee regtig so anders as die res van die wêreld, of het argeoloë op die verkeerde plek gesoek?





Wel by Waim, bo-op die berg, het hulle hul antwoord gevind:  
in hierdie mees afgeleë plekke het hulle die oorblyfsels van 'n  
5 000 jaar oue Neolitiese dorpie gevind!

Dit was vol ongelooflike ontdekkings. Die eerste was gate in  
die grond wat deur antieke houtbalke gelaat is. Dit het gewys  
dat die boere hier besig was om soliede geboue te bou, wat  
beteken het dat hulle lank op een plek gebly het.



Hulle het klipbyle en gereedskap gevind wat van obsidian gemaak is (obsidian is 'n superskerp rots wat gemaak word wanneer vulkane ontplof - dit is selfs skerper as 'n chirurgiese skalpel!). Hierdie obsidiaan het al die pad van Nieu-Brittanje gekom, 'n eiland oos van Papoea-Nieu-Guinee. Dit wys dat die dorp uitgebreide handelsnetwerke gehad het!





Die span het rooi rotse, genaamd oker, gevind wat waarskynlik gebruik was om materiaal te kleur. En laastens, 'n briljante gekerfde klipgesig. Nog 'n perfekte voorbeeld van die kreatiwiteit wat ontketen is sodra die mens boerdery ontwikkel het.

Daar is iets so spesiaal daaraan om 'n uitsny van 'n gesig te vind, daar is soveel vrae wat by jou opkom. Wie was hulle? Was dit 'n selfportret? Was dit iemand vir wie kunstenaar lief was? Was dit hul kind? Was dit hulle god?



Die ontdekkings by Waim het ons begrip van Neolitiese  
Papoea-Nieu-Guinee heeltemal herskryf.





# Die Toring van Jerigo



Die dorp Jerigo sit op 'n klein heuwel wat uitkyk oor die Jordaan rivier in Palestina. Hierdie klein heuwel is egter nie natuurlik nie. Dit is nie gemaak deur enige aardbewings, of vulkane, of so iets nie. Dit is wat argeoloë 'n "vertel" noem.

As gevolg van mense wat vir duisende jare op dieselfde plek woon, is die dorp letterlik opgehef, aangesien elke geslag bo-op die laaste gebou is. Dit het 'n klein heuwel vol argeologie geskep! Aan die onderkant van Jerigo se tel was 'n besonder ongelooflike ontdekking - een van die oudste geboue in die hele wêreld.





In 1952 was die Britse argeoloog Kathleen Kenyon en haar span plaaslike kundiges besig om langs 'n ou stadsmuur diep binne die teller uit te grawe. Voordat Kathleen opgegrawe het, het argeoloë gedink hierdie mure dateer na ongeveer 1000 vC.

Terwyl Kathleen langs die muur gestap het, het sy bewyse ontdek dat dit baie, baie ouer as dit was. Die dorp dateer terug na die heel vroegste dae van die Neolitikum, ongeveer 8000 vC. Dit het beteken Jerigo was waarskynlik die oudste dorp wat voortdurend in die wêreld bewoon is!



Kathleen het voortgegaan om die muur uit te grawe toe sy 'n yslike ontdekking gemaak het, 'n yslike ou toring. Argeoloë het lank gedebatteer waarvoor dit gebruik was. Sommige het gewonder of dit gebruik word om graan op te berg, maar dit het geblyk die toring was oud, met net een klein trappie wat deur die middel styg.





Die groot toring van Jerigo was nie die enigste fantastiese ontdekking wat Kathleen gemaak het nie. Haar span was eendag besig om in die oorblyfsels van 'n Neolitiese gebou te graawe toe hulle iets baie graander opgegrawe het. Peter Parr, een van Kathleen se studente, het 'n klip geskuif. Onder het nie net een menslike skedel gelê nie, maar sewe!

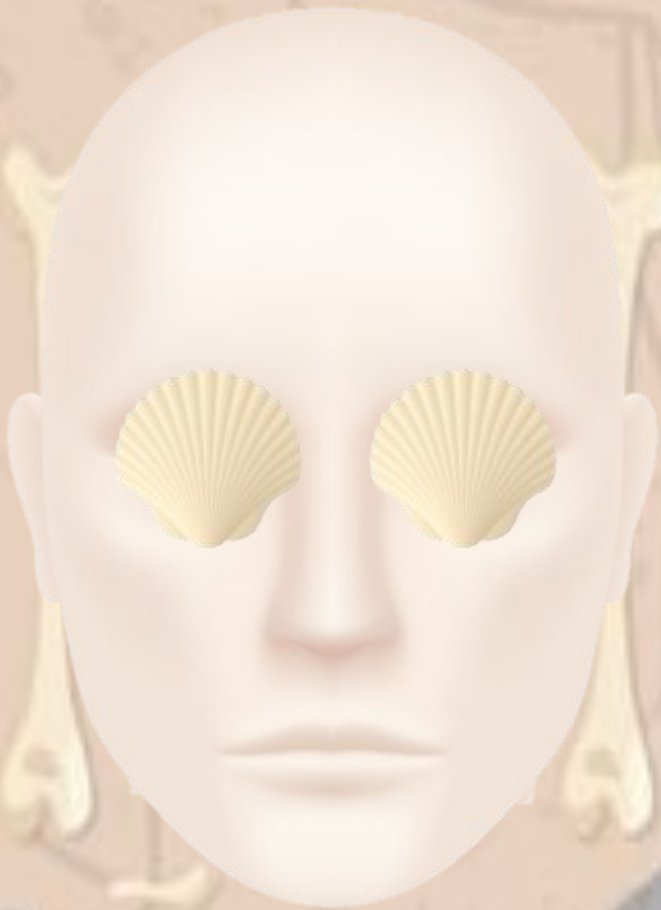


Skedels kan redelik algemeen in argeologiese terreine voorkom, maar daar was iets baie spesiaals omtrent hierdie. Hulle is nie met hul liggame begrawe nie en, fassinerend genoeg, is hulle versier. Elkeen van die skedels was met gips bedek. Dit is aangewend om die voorkoms van menslike vel te herskep en die skedels lewendig te laat lyk.

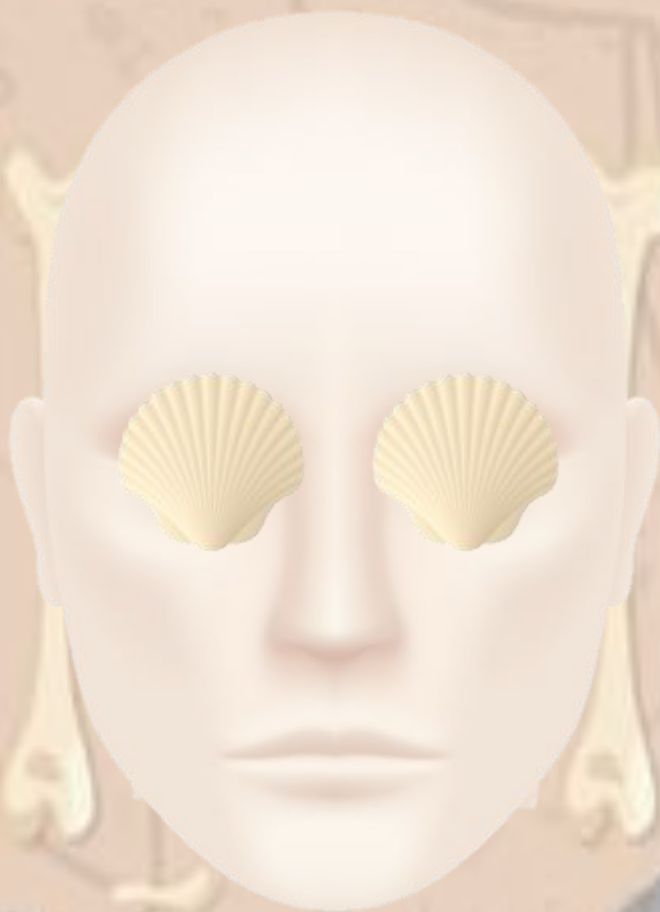




In plaas van oë, het die skedels met wit skulpe in die voetstukke geplaas. Daar was selfs bewyse dat hulle geverf was. Hoekom sal mense skedels versier? Wel, al leef ons meer as 9 5000 jaar later as hierdie mense, is dit nie moeilik om hul redes te verstaan nie.



Wanneer iemand vir wie ons lief is sterf, kan dit 'n ongelooflike hartseer tyd wees. Om hierdie verlies te verwerk, moet ons rou. Die mooi ding van mense is dat daar geen enkele manier is om ons gevoelens uit te druk nie. Sommige kulture begrawe hul dooies, sommige veras dié wat hulle verloor het, sommige bewaar hul dooies as mummies. In Neolitiese Jerigo het hulle gips skedels van hul geliefdes geskep.





Elke gepleisterde skedel sou bekend gewees het aan die mense wat dit bewaar het. Hulle was regte mense wat soms gelukkig en soms hartseer was. Hulle lewens was net so ingewikkeld soos joune vandag. Miskien het die sewe skedels wat deur Kathleen se span gevind is, 'n stamboom gemaak?



Danksy Kathleen weet ons soveel meer van mense wat in die Neolitiese tydperk geleef het. Sy het ook argeologie op 'n meer fundamentele manier getransformeer. Saam met Mortimer Wheeler het Kathleen 'n nuwe stelsel van uitgrawing ontwikkel wat ons vandag nog gebruik.





Argeologie gaan alles oor konteks. 'n Artefak op sy eie vertel ons min, maar as ons presies weet waar dit vandaan kom en waarmee dit gevind is, kan ons soveel meer leer! Kathleen en Mortimer het besluit om in 'n roosterstelsel uit te graawe. Die mure van die rooster sou ongeskonde gehou word en nooit opgegrawe word nie. Op hierdie manier kan jy dit as 'n kaart gebruik om alles wat jy ontdek het te verstaan en te dateer. Hierdie eenvoudige maar vernuftige idee het ons soveel kennis oor die antieke wêreld verskaf!



In 1994 was die Duitse argeoloog, Klaus Schmidt, op soek na prehistoriese terreine in Turkye. Hy was besig om deur ou opgrawings notas uit die 1960's te lees, toe hy op 'n klein vermelding van 'n paar grafstene uit die Middeleeuse tydperk (500 CE tot 1500 CE) afgekom het. Hy het besluit om hulle self te sien.





Terwyl hy die grond rondom die grafstene opgegrawe het, het hy beseft die notas was ernstig verkeerd ... voor hom was nie die ruïnes van iets uit die Middeleeuse tydperk nie, maar 'n 11 000 jaar oue prehistoriese terrein.

Klaus Schmidt was geamuseerd oor wat hy ontbloeit het: groot T-vormige pilare versier met arms, diere en vreemde simbole.

Gobekli Tepe, wat "Belly Hill" in Turks beteken, sit bo-op 'n groot heuwel wat uitkyk oor die uitgestrekte vlaktes hieronder.

Spanne Duitse en Turkse argeoloë het hard gewerk om soveel as moontlik van die terrein op te grawe.



Elke jaar van opgrawings het meer reuse T-vormige standbeelde aan die lig gebring, almal in sirkels gerangskik. Argeoloë glo dat hierdie standbeelde mense verteenwoordig. Kan jy hul arms en die gordels om hul middellyf sien? Baie van die standbeelde het ook klein diertjies op. Argeoloë dink hulle kan verskillende stamme of groepe mense aandui. Watter dier sal jy kies om jou gesin te verteenwoordig? 'n Leeu of 'n beer? 'n Slak?





Gobekli Tepe is omtrent dieselfde grootte as 13 sokkervelde. Dit is so groot dat dit nie alles opgegrawe is nie - dit sal nog 50 jaar neem. Hoekom het hierdie mense hier bymekaar gekom om dit te bou?

Wel, te oordeel aan die plante en diere wat op die terrein gevind was, het groepe mense wat gewoonlik oor die landskap versprei was, waarskynlik Gobekli Tepe op spesifieke tye van die jaar aangedurf om te smul, inligting uit te ruil en dalk selfs iemand te vind om verlief te raak. Met soveel nog om te ontdek, sal ons beslis nog lank ongelooflike geheime van Gobekli Tepe ontdek.



# Die Misterie van die Stene





In Suidwes-Engeland, sit een van die bekendste Neolitiese monumente in die hele wêreld - Stonehenge. Op die hoogtepunt van die gebruik daarvan, 'n yslike 4 500 jaar gelede, het 30 busgrootte klipstrukture genaamd trilithons 'n sirkel binne 'n erdebank gevorm. 'n Trilithon word gevorm uit twee regop klippe met 'n ander, 'n deksteen, bo-oor geplaas. Binne hierdie ring van trilithons het bloustene, elkeen groter as 'n persoon, 'n U-vorm gevorm. Hierdie ongelooflike monument staan vandag nog.



Stel jou voor hoeveel moeite dit moes gewees het om die klippe uit te grawe, hulle te vorm, lasse daarin te kerf om hulle in plek te hou en dan op te lig! Waarom sou Neolitiese mense dit doen? In die Middeleeue het sommige mense gedink dat Melrin die towenaar dit vir koning Arthur gebou het, maar ons weet nou Stonehenge is duisende jare ouer as die legende van Merlin.





Deur in die middel van Stonehenge te grawe, het argeoloë 64 putte gevind wat die veras oorblyfsels van antieke mense bevat. Soveel as 150 mense is hier begrawe. Miskien het Neolitiese mense hier bymekaar gekom om die dooies te verbrand en afskeid te neem van hul geliefdes? Stonehenge kan ook 'n reuse-kalender wees!



Met midsomer kom die son op oor die grootste klip op die terrein, die hakskeen. Terwyl die son in die middel van die winter sak tussen twee van die groot boere en om te weet wanneer die seisoene verander was baie belangrik. Miskien het hulle op hierdie belangrike tye van die jaar hier bymekaargekom om groot partytjies te hou? Argeoloë het baie afgeslagte diere gevind wat waarskynlik deel van 'n prehistoriese braai was.





Die enigste ding wat ons met sekerheid weet, is dat hierdie prehistoriese mense, selfs met eenvoudige gereedskap, briljante ingenieurs was. Die samestelling van Stonehenge was indrukwekkend, maar daar was nog 'n raaisel wat opgelos moes word. Hoe op aarde het prehistoriese mense die reusagtige klippe na die heilige plek verskuif??

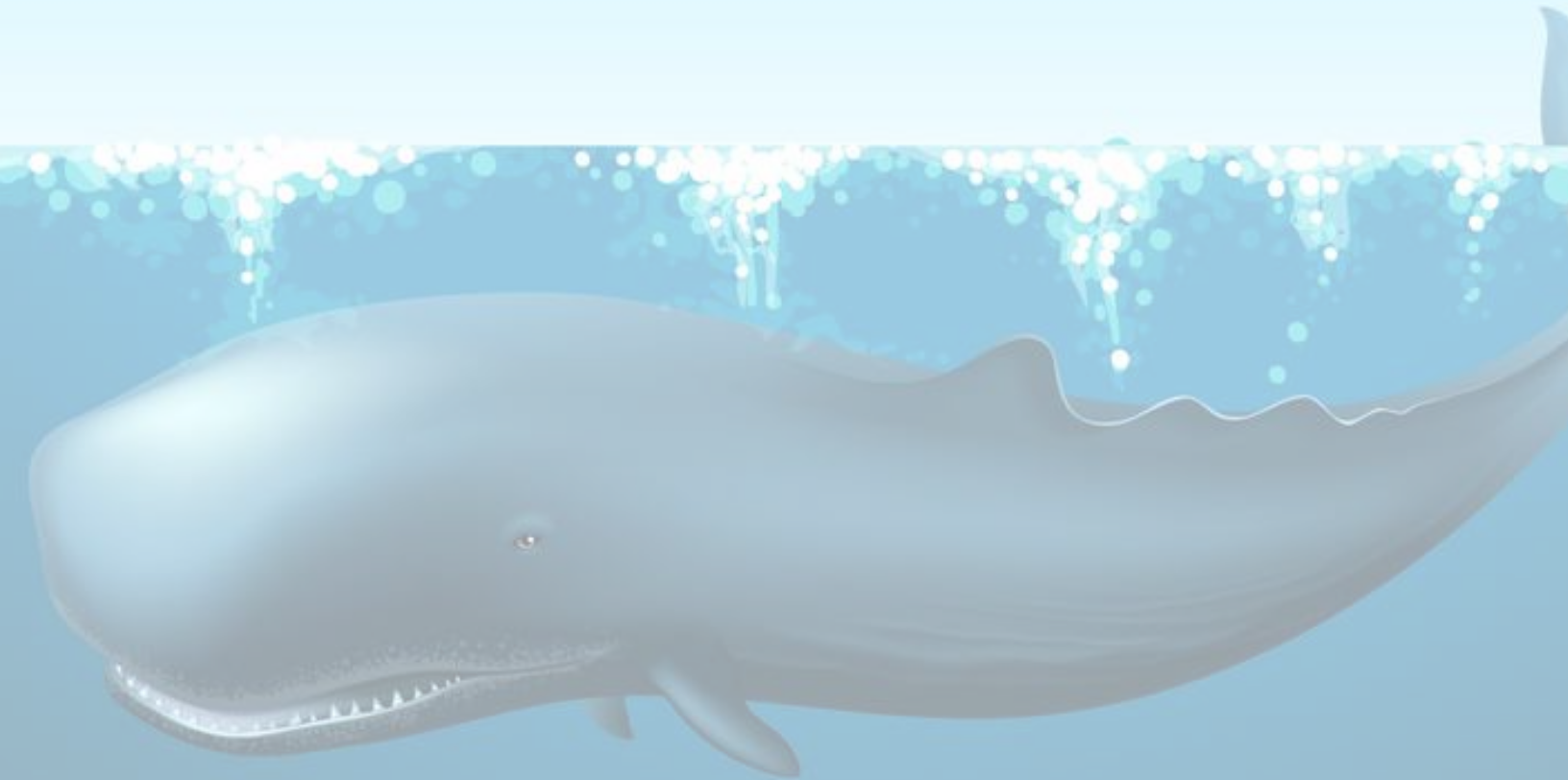


Die groot trilithons weeg soveel as 45 ton (50 ton) ...





Om dit in konteks te plaas, dit gaan oor die gewig van 'n blouwalvis! Dit sou baie mense en baie deeglike nadenke en beplanning gekos het om hulle te kerf en op te lig.



Die trilithons is egter uit 'n steengroef langs Stonehenge geneem, so hulle het nie te ver gehad om te reis nie.

Die kleiner blouklippe in die middel van Stonehenge het aan die ander kant nie soos enige klip in die area gelyk nie. So waar het hulle vandaan gekom?





In 1923 het 'n Britse geoloog (dit is iemand wat die Aarde en die gesteentes daarin bestudeer) genaamd Henry Herbert Thomas probeer om daardie einste vraag te beantwoord.

Hy het die streek rondom Stonehenge deursoek, maar nie een van die rotse in die gebied het die kenmerkende blou kleur gehad nie.



Terwyl hy rondom Brittanje verken het, het hy uiteindelik 'n pasmaat met die bloustene gevind. Die enigste probleem was dat dit in die Preseli-berge van Wes-Wallis was – sowat 140 myl (225 km) vanaf Stonehenge!





Toe Henry hierdie idee die eerste keer voorgestel het, het hulle vir hom gelag, want mense het nie geglo dat Neolitiese boere die klippe so ver kon skuif nie. Maar moderne geologie en argeologie het Henry korrek bewys! Ons weet steeds nie of hulle die klippe met stompe oor land geskuif het of oor die see nie. Miskien is dit 'n raaisel wat jy kan oplos. Wat dink jy is meer waarskynlik?



# Die Amesbury Boogskutter

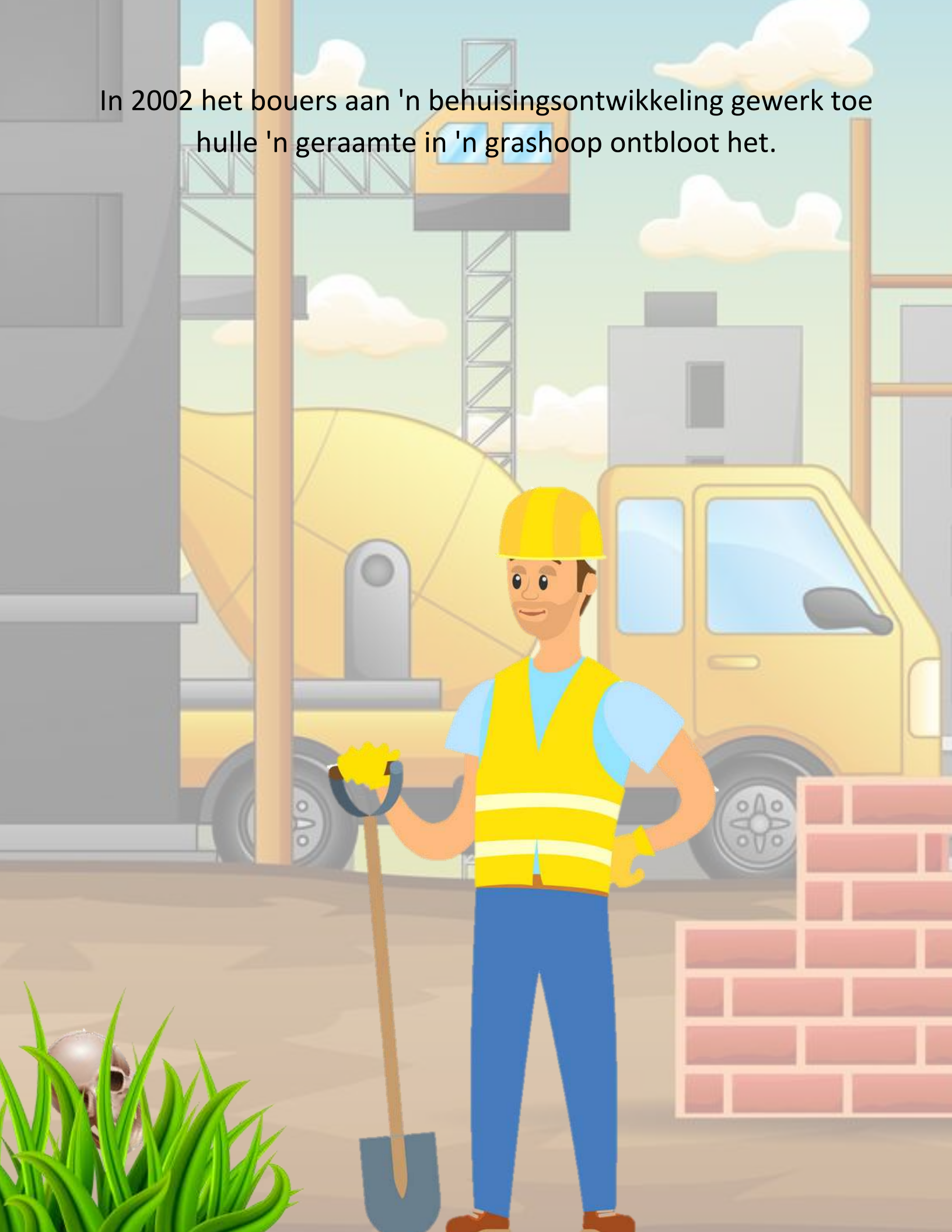




Die gebied rondom Stonehenge is vol interessante prehistoriese terreine, insluitend seremoniële paaie, feesterreine en teraardebestelling.



In 2002 het bouers aan 'n behuisingsontwikkeling gewerk toe hulle 'n geraamte in 'n grashoop ontbloom het.





Aanvanklik het die argeoloë gedink dat die man wat gevind is, moontlik in die Romeinse tydperk gesterf het. Maar soos die span meer van die liggaam ontbloom het, het hulle vuursteenpylpunte, kenmerkende bekeragtige bakke, varktande en die belangrikste metaalvoorwerpe soos kopermesse en goue haarbande gevind. Hierdie graf was 4 300 jaar oud – dit was uit die Brons tydperk!



Aanvanklik het die argeoloë gedink dat die man wat gevind is, moontlik in die Romeinse tydperk gesterf het. Maar soos die span meer van die liggaam ontbloom het, het hulle vuursteenpylpunte, kenmerkende bekeragtige bakke, varktande en die belangrikste metaalvoorwerpe soos kopermesse en goue haarbande gevind. Hierdie graf was 4 300 jaar oud – dit was uit die Brons tydperk!





Om 'n boogskutter te wees was waarskynlik nie sy werk nie. Versteek langs die varktande het die span 'n kussingklip gevind.

Dit is 'n klein klip wat as 'n aambeeld deur die eerste metaalwerkers gebruik was, wat hul metaal daarop sou stamp.

In die vroeë dae van metaalbewerking was die mense wat metaalgoedere kon vervaardig hoog aansien. Hulle kon selfs as towenaars beskou word.



Die liggaam het egter nog een geheim weggesteek. Het jy al ooit die frase gehoor "jy is wat jy eet"? Wel, in die kos en water wat ons verbruik, is miljoene verskillende minerale. Minerale gaan binne water soos dit langs rotse loop, so elke rivier het 'n unieke handtekening, afhangende van die rotse in die area. Ontleding van die minerale in die Amesbury Archer se tande wys hy kom van wat nou die Alpe in Sentraal-Europa is.





Wie weet hoe hy by Stonehenge beland het, maar hierdie boogskiet-liefdevolle, metaalwerkende towenaar was beslis geliefd onder sy vriende en familie, want hulle het vir hom 'n koning se begrafnis gegee!





THINK

DIGITAL ACADEMY

